

Jornal do Pará

QUARTA-FEIRA

Castanhal-PA, 31/01/2024 - ANO I - Nº 31 - FUNDADOR: ALEXANDRE LOBATO VIANA

R\$ 2,00

www.jornalpa.com.br  jornaldopara  jornaldopara  jornaldopara



Alerta para os cuidados no período de fortes chuvas no Pará

Em decorrência da proximidade do período chuvoso no Estado do Pará, o Corpo de Bombeiros Militar (CBMPA) e a Coordenadoria Estadual de Defesa Civil (Cedec) alertam sobre as situações de risco causadas pelo mau tempo. De acordo com os órgãos, a população precisa redobrar a atenção nestes períodos que podem ocasionar acidentes, alagamentos e doenças. Além disso, os órgãos atuam no fortalecimento de práticas preventivas que podem garantir a saúde e a integridade física dos indivíduos.

LEIA NA PÁGINA 2

Pará: indígenas são investigados por associação criminosa, milícia privada, posse ilegal de arma e tentativa de homicídio em Tomé-Açu

De acordo com a Polícia Federal, a exploração do dendê está por trás dos conflitos entre indígenas na região de Tomé-Açu, no nordeste do Pará. Nesta última segunda-feira (29), dois indígenas foram presos em uma operação da PF.

LEIA NA PÁGINA 5

Gasolina, diesel e gás de cozinha devem ficar mais caros nesta quinta-feira; entenda

LEIA NA PÁGINA 6

Pará: mulher entra em hospital do Marajó para operar a clavícula e sai sem o útero

LEIA NA PÁGINA 5

Famílias são afetadas por enchente em Rio Maria; município decreta situação de emergência

LEIA NA PÁGINA 3

Câncer de Mama: novas tecnologias aplicadas ao tratamento e cura

LEIA NA PÁGINA 2

Belém ultrapassa média nacional e torna-se a capital com maior índice de chuvas em janeiro

Belém está tendo o janeiro mais chuvoso do país desde 1967, segundo o Instituto Nacional de Meteorologia (Inmet). A capital paraense registrou 649,3 mm, sendo que a média climatológica é de 393,8 mm.

LEIA NA PÁGINA 6

Atenção gestores públicos e chefes de RH. Temos soluções para o dia a dia de funcionários públicos e de empresas privadas.

- Seguro de vida
- Atendimento médico
- Odontológico
- Auxílio funeral
- Sorteios em dinheiro



Av. Almirante Barroso, 710 - 4009 7602



Esclarecimento

Por Victor Armenteros

Por essa razão, eu me ponho de joelhos diante do Pai, de quem toda a família, nos Céus e na Terra, recebe o nome. Efésios 3:14, 15

Em várias línguas modernas, o esclarecimento é empregado para acrescentar informações ou fazer comentários quando escrevemos. É como se fizéssemos uma parada em nosso discurso, deixássemos as coisas claras e retornássemos ao que estávamos dizendo. Na Bíblia, é costumeiro empregar-se o recurso do esclarecimento ou da inclusão para fornecer algum dado que o autor crê ser necessário que conheçamos. Em certos casos, o recurso é utilizado para enfatizar uma ideia.

Em Efésios 3:15, Paulo está falando sobre os gentios, sobre a missão deles e sobre orar a Deus. Assim, ele utiliza um esclarecimento para indicar que todos os que vivemos na Terra e nos Céus somos da mesma família, pois todos levamos o sobrenome de Deus. Seria necessário fazer esse esclarecimento? Sim, porque poderíamos achar que a família de Deus consiste apenas nos que crem em Jesus, isto é, os cristãos. Mas não é assim. A família de Deus consiste em todos os seres inteligentes do Universo, os caídos e os não caídos, os crentes e os não crentes, os cristãos e os não cristãos — além dos que consideramos bons e dos que consideramos ímpios. Todos, absolutamente todos. É hora de compreender essa realidade, pois Deus não é nossa propriedade pessoal. Ele é Deus, é o Criador. Nós somos Suas criaturas, Sua possessão, Seus filhos. E como somos uma família, temos que agir como tal.

Alguns me dirão que o próprio Paulo pede que tratemos de maneira especial os que são da nossa fé. Esse argumento está parcialmente correto, mas o texto diz algo mais: "Enquanto tivermos oportunidade, façamos o bem a todos, mas principalmente aos da família da fé. Vejam com que letras grandes escrevi a vocês de próprio punho" (Gl 6:10, 11; itálico acrescentado). Enquanto temos oportunidade, façamos o bem a todos. Temos "primos" de segundo, terceiro e de centésimo graus que não conhecem Jesus, mas que são parte de nossa família espiritual. Devemos tratá-los com carinho. Certamente, Paulo nos daria essa exortação com letras garrafais. Agora que você sabe que somos da mesma família universal de Deus, procure tratar todos com o mesmo amor com que gostaria de ser tratado por seus familiares.

Câncer de Mama: novas tecnologias aplicadas ao tratamento e cura

O câncer de mama é a condição oncológica mais prevalente entre as mulheres no Brasil. De acordo com dados do Instituto Nacional de Câncer (INCA), estima-se que, no triênio de 2023 a 2025, aproximadamente 73.610 mulheres receberão o diagnóstico dessa doença. Esse cenário, que também se reflete globalmente, merece atenção e ação imediata, uma vez que o câncer de mama corresponde a 11,7% do total de casos de câncer no mundo, com cerca de 2,3 milhões de novos diagnósticos apenas em 2020. Para combater essa alarmante estatística e oferecer um horizonte de esperança às pacientes, é imperativo enfatizar a importância da realização de exames de rastreio e consultas de rotina, visando ao diagnóstico precoce, que é fundamental para aumentar as chances de cura. A mobilização da sociedade é notável, com entidades médicas, a mídia, organizações não governamentais (ONGs) e outros atores promovendo campanhas de conscientização, mutirões de mamografias e diversas iniciativas. Além desse esforço conjunto, a área da saúde tem testemunhado um significativo avanço no uso de tecnologias modernas para enfrentar o câncer de mama. A inteligência artificial (IA), por exemplo, tem se destacado ao auxiliar médicos no diagnóstico preciso e oferecer opções de tratamento mais assertivas. Inúmeros casos de sucesso com a aplicação da tecnologia na medicina já demonstram seus benefícios aos pacientes. A pandemia de COVID-19 trouxe à tona a necessidade de otimizar a telemedicina, permitindo que os pacientes mantenham o acompanhamento médico de forma segura. Esse contexto também viu o surgimento das prescrições eletrônicas e, mais recentemente, avanços na realização de exames físicos remotamente. A inteligência artificial tem sido

uma aliada valiosa na detecção de nódulos mamários suspeitos, contribuindo para o diagnóstico precoce e, conseqüentemente, para a melhoria das perspectivas de tratamento e sobrevida das pacientes. Esses modelos de inteligência artificial têm se mostrado tão eficazes quanto radiologistas treinados na avaliação de mamografias, melhorando significativamente o potencial de diagnóstico de nódulos mamários. Em um estudo recentemente publicado em junho de 2023 no periódico *Radiology*, da Sociedade Americana de Radiologia, comparou-se o uso de algoritmos de IA com modelos de risco clínico para prever o desenvolvimento de câncer de mama. Este trabalho avaliou mamografias negativas do ano de 2016, selecionando uma coorte de 13.628 pacientes. Além disso, foram adicionados 4.584 pacientes que receberam o diagnóstico de câncer dentro de 5 anos a partir do exame original de 2016. O algoritmo de IA foi capaz de prever o risco de desenvolvimento de câncer em 28%, quando comparado com os modelos clínicos, tornando-se uma importante ferramenta para o diagnóstico precoce. Além dos avanços tecnológicos, a aprovação e disponibilidade de novos tratamentos têm proporcionado maiores chances de cura e controle do câncer de mama. No entanto, persistem desafios importantes, como a necessidade de ampliar o acesso a cuidados abrangentes e tecnologias que podem auxiliar na jornada de cuidado. É fundamental também investir na educação da classe médica para promover a aceitação e a adoção de tecnologias, como a telemedicina e dispositivos de telepediátrica, bem como o uso de modelos de inteligência artificial. A disseminação dessas práticas contribuirá para melhorar o atendimento e a qualidade de vida das pacientes.

Dr. Daniel Morel é oncologista e diretor médico da Tuinda Care Healthtech.

A importância do Espanhol

¡Hola! Você sabia que a língua espanhola é a segunda mais falada no mundo? Sim! Isso mesmo! Segundo o relatório anual de 2023 do Instituto Cervantes, o espanhol é a segunda língua materna mais falada no mundo, ficando atrás do mandarim. É a quarta no número mundial de falantes, além de ser a terceira língua mais utilizada na internet, a segunda nas grandes plataformas digitais e a quarta língua mais estudada.

Como professora, digo que a língua espanhola tem sido cada vez mais procurada não só pela grande força do reggaeton, senão também e principalmente pela necessidade no mundo corporativo, visto que tenho alunos (as) de diferentes posições, desde estagiários até alunos que ocupam cargos de presidência. Nesta coluna vamos trazer várias curiosidades para vocês!

Alerta para os cuidados no período de fortes chuvas no Pará



Em decorrência da proximidade do período chuvoso no Estado do Pará, o Corpo de Bombeiros Militar (CBMPA) e a Coordenadoria Estadual de Defesa Civil (Cedec) alertam sobre as situações de risco causadas pelo mau tempo. De acordo com os órgãos, a população precisa redobrar a atenção nestes períodos que podem ocasionar acidentes, alagamentos e doenças. Além disso, os órgãos atuam no fortalecimento de práticas preventivas que podem garantir a saúde e a integridade física dos indivíduos.

Segundo o major Jânio Bezerra, Chefe da Divisão de Apoio à Comunidade da Cedec, durante os períodos das fortes chuvas, o ideal é que as pessoas procurem ficar em casa e saiam somente se for necessário.

"Se a sua rua costuma alagar durante as fortes chuvas, busque sempre identificar um local seguro onde você e sua família possam se alojar no caso de uma inundação, alagamento ou mesmo, risco de desabamento. Caso precise sair de casa, evite andar próximo de áreas de inundações e, principalmente, trafegar em ruas ou vias que historicamente estão sujeitas a registros de alagamentos ou inundações. Se já estiver fora de sua residência, procure um local seguro e nunca se abrigue debaixo de árvores ou estacione seu veículo, pois o risco delas cair em grande e ocasionar graves acidentes", alerta. Ainda de acordo com o profissional, é preciso ficar atento também aos perigos de crianças brincarem em alagamentos, inundações ou enxurradas de ruas ou vias. "Nunca deixe as crianças brincarem nessas condições, porque elas podem ser levadas para

correnteza ou contaminar-se, contraindo graves doenças como hepatite e leptospirose. Não deixe também que elas permaneçam em áreas abertas como campo de futebol, quadra de tênis ou estacionamentos, pois o risco de ser atingido por raios é muito grande", pontua.

A agente comunitária de saúde da Vila das Crioulas, no município de Breu Branco, sudeste paraense, Andreia Rodrigues, celebra a atuação da Cedec por todo o Pará. "A Coordenadoria Estadual está de parabéns pelo excelente trabalho que vem executando. Sempre que a nossa comunidade passa por situações de emergência, seja relacionadas a enchentes ou estiagem, a Defesa Civil auxilia as famílias que mais necessitam de ajuda humanitária, atuando com cesta básica, auxílio financeiro, água potável e kits de higiene. Sempre que é convocada, assiste de perto as famílias, trazendo segurança e contemplando famílias com materiais e o auxílio Recomeçar, inclusive eu já fui contemplada", conta.

A Cedec realiza, diariamente, a emissão dos boletins com os alertas e também atua com equipes de plantão 24 horas, para intervir em caso de chuvas ou vendavais. Em situações emergenciais, é realizado um cadastramento das famílias que foram afetadas e as informações são encaminhadas ao Estado, município ou União, para que estas famílias sejam acolhidas, seja com cestas de ajuda humanitária, auxílios do Programa Recomeçar, entre outras ações. Caso haja a necessidade do encaminhamento para abrigos, a Cedec faz contato com o município, para alojar as vítimas em algum local que esteja disponível.



Famílias são afetadas por enchente em Rio Maria; município decreta situação de emergência

Cerca de 553 famílias foram afetadas pela enchente que ocorreu no município de Rio Maria, no sudeste do Pará, na segunda-feira (29). Nesta quarta-feira (31), foi publicado oficialmente no Diário Oficial dos Municípios do Estado do Pará a situação de emergência na cidade, pois aproximadamente 2.765 pessoas, tanto na zona urbana como na rural, estão desabrigadas devido ao alagamento. Conforme o decreto, o nível da chuva tem variado de 30 a 100 mm/h causando diversos transtornos para população. As fontes chuvas teriam iniciado ainda no domingo (29). Devido a isso, houve aumento do nível dos rios e córregos, causando inundações e alagamentos que obstruíram vias públicas e provocaram a queda de árvores. Além disso, o decreto informa que as águas provavelmente estão contaminadas pelo esgoto e urina de rato, podendo provocar sérios problemas à saúde. Pessoas se envolveram em acidentes e não puderam trafegar normalmente pelas ruas. Além do número de pessoas afetadas pela cheia, 19 pontes e 110 bueiros foram danificados pelo mesmo motivo, conforme dados disponibilizados pelas autoridades municipais.

Conforme o relatório da Secretaria da Assistência Social as áreas atingidas foram:

Zona Urbana

Sector Chácara;
Sector Remor;
Sector Jardim Paraíso;
Sector Vila Nova;
Centro.

Zona rural

Vila Betel;
Vila Escalada do Norte;
Região do Boteco Redondo;
Região da Bica;
Região da 21.

Desde a manhã de terça-feira (30), agentes da Defesa Civil estiveram em reunião com a prefeita de Rio Maria para dar início às ações de auxílio às pessoas afetadas. Muitas pessoas precisaram sair de suas casas e se abrigar em barracões e demais estruturas disponibilizadas pelo poder público da cidade. Além disso, as instituições de ensino também não estão funcionando. "Em virtude das intensas chuvas, a Secretaria Municipal de Educação decide adiar o início do ano letivo para 08 de fevereiro (quinta-feira), priorizando a segurança de alunos e profissionais. Essa decisão está em conformidade com o Decreto Municipal nº 1.669/2024. Contamos com a compreensão de todos", informou a prefeitura, via Instagram.

Rotavírus: período de chuvas aumenta a incidência da doença; veja como se prevenir



Na prevenção ao rotavírus, é decisivo manter-se longe de água suja acumulada (Foto: Carmem Helena)

O rotavírus é responsável por uma das infecções mais comuns do período chuvoso na região amazônica: a gastroenterite aguda. Sintomas como diarreia aguda, vômito, febre e mal-estar, coriza (às vezes tosse) e desidratação, nos quadros graves são os que caracterizam os quadros de rotavírus. Recentemente, observou-se um aumento do número de casos de síndromes diarreicas na Grande Belém, o que segundo a médica infectologista Andréa Beltrão, pode estar relacionado à mudança climática que marca o início do período de chuvas mais intensas na capital e em toda a região metropolitana.

Existem sete sorotipos diferentes de rotavírus, dos quais apenas três infectam o ser humano. Essa variedade explica porque o mesmo indivíduo pode ser infectado mais de uma vez, embora seja possível desenvolver certo grau de proteção cruzada que torna mais leve a infecção por um tipo diferente de rotavírus.

A infectologista destaca que os sintomas digestivos são os mais frequentes. "A diarreia é o sintoma principal da doença, acompanhado de desconforto abdominal, náuseas e vômitos. E a principal forma de transmissão é a fecal-oral, ou seja, pelo consumo de alimentos e água contaminados com dejetos contendo o vírus. Ainda existe a possibilidade de transmissão por via respiratória, devido ao alto grau de infecção", enfatiza a médica.

O cuidado com a higiene é a principal medida a ser adotada na prevenção ao rotavírus. "Da nossa parte, devemos higienizar adequadamente os alimentos, consumir água tratada, dar um destino adequado ao lixo, higienizar sempre muito bem as mãos, evitar entrar em contato com água parada, não compartilhar pratos, copos e talheres", destaca Andrea Beltrão. Crianças que apresentam diarreia intensa precisam de atenção redobrada, já que esse quadro pode provocar desidratação e evoluir para um caso mais grave.

O tratamento do rotavírus envolve basicamente a reposição de líquidos e minerais para prevenir ou corrigir a desidratação e o manejo nutricional adequado. Algumas medidas podem prevenir a infecção por Rotavírus, como a administração da vacina para rotavírus humano G1P1 (atenuada) em crianças menores de seis meses. Diante da alta transmissibilidade da doença, é recomendável o uso de máscaras por parte de pessoas idosas.

ENTEROMAX
Nº 1 PARA DIARRÉIA EM CÃES
(91) 98263-0566

Pesquisa da UFPA busca identificar principais características dos raios da região Amazônica

Uma pesquisa realizada pela Universidade Federal do Pará (UFPA), em parceria com o Instituto de Pesquisas Espaciais (Inpe) e o Sistema de Proteção da Amazônia (Sipam), pretende compreender as principais características dos raios da Região Amazônica, em termos de pontos de conexão com o solo e números de pulso. Inicialmente, já foi constatado que um único raio atingiu o solo em quatro pontos diferentes. A observação apontou que esses raios de "múltiplas conexões" conseguem, em menos de um segundo, tocar o chão em

diversos pontos diferentes e são frequentes na Região Metropolitana de Belém. A pesquisa se interessou em registrar o comportamento dos raios e compreender melhor a física que gira em torno das descargas elétricas, para que assim, seja possível desenvolver novos sistemas de proteção contra os efeitos desse fenômeno natural. O objetivo é que os resultados da pesquisa possam contribuir com a atualização das normas técnicas de proteção contra descargas atmosféricas e seja possível o desenvolvimento de sistemas de proteção mais seguros.

Doenças do período chuvoso: saiba como se prevenir e tratar

Quando cai uma chuva forte em Belém, neste período do inverno amazônico, é comum serem vistos crianças, jovens e até adultos mergulhando ou mesmo "surfando" em águas de canal ou acumuladas em vias públicas. Muitos deles não sabem e há também até quem saiba que essa brincadeira pode custar muito caro, mas não liga. Isso porque no período chuvoso, existem doenças que se proliferam com velocidade, e a água suja pode contribuir muito com isso, como orienta a infectologista Andrea Beltrão, que atua no Hospital Guadalupe e Beneficente Portuguesa.

"Estar em contato com essa água suspeita traz muito risco. Juntamente com essa água, certamente existe extravasamento de lixo. O lixo contém material em decomposição que atrai insetos, roedores entre outros. Eles podem causar doenças", destaca a médica.

Doenças da época

Entre as doenças características do período chuvoso figuram a leptospirose, diarreias, hepatites, tétano, dengue e rotavírus. Como explica Andrea Beltrão, a leptospirose é transmitida pelo contato das excretas dos roedores (sobretudo, ratos) com uma ponte de entrada existente na pele do homem. Febre, mialgia e icterícia são os principais sintomas. A doença em 10% dos casos pode evoluir com uma forma grave com insuficiência renal e sangramento pulmonar.

Já a dengue tem como sinais a febre e dor no corpo. Nos casos mais graves, pode evoluir para a forma grave hemorrágica. A hepatite: febre, icterícia e vômitos. No caso das diarreias, deve-se fazer a hidratação da pessoa, quando a causa é viral, e antibiótico, quando é causa bacteriana. "Muito cuidado quando se trata de crianças, pois pode levar à morte", alerta a infectologista.

Andrea Beltrão chama a atenção para o fato que o rotavírus aumenta no período chuvoso, primeiramente porque existe uma aglomeração maior de pessoas. Essa doença é

transmitida facilmente. Também, pelas condições de saneamento - o contato com a água da chuva contaminada aumenta os riscos da doença.

Os principais sintomas do rotavírus são febre, diarreia e vômito, que, "num adulto, não traz grandes problemas, rapidamente se resolve; porém, numa criança pode ser muito intensa essa diarreia, e a criança desidratar e evoluir mal". "O tratamento é realmente hidratação, não tem um remédio. Nós temos a vacina contra o rotavírus que tem que ser feito na infância", acrescenta a médica.

A prevenção básica a essas doenças, como reforça a infectologista Andrea Beltrão, é "evitando entrar em contato com água suspeita, evitando água parada e consumir água adequada para o uso". O tratamento da leptospirose se dá com penicilina; o da dengue, somente com o controle dos sintomas; e a diarreia, com hidratação e antibiótico em alguns casos.

Confira informações sobre as doenças do período chuvoso:

- São doenças características do período chuvoso: leptospirose, diarreias, hepatites, tétano, dengue e rotavírus
- Leptospirose: transmitida pelo contato das excretas dos roedores (sobretudo, ratos) com uma ponte de entrada na pele do ser humano. Sintomas: febre, mialgia e icterícia. Tratamento com penicilina
- Dengue: febre e dor no corpo. Nos casos mais graves, pode evoluir para a forma grave hemorrágica. Tratamento: controle dos sintomas
- Hepatite: febre, icterícia e vômitos. Tratamento: hidratação ou antibiótico
- Diarreias: deve-se fazer a hidratação da pessoa, quando a causa é viral, e antibiótico, quando é causa bacteriana. Tratamento: hidratação e antibióticos em alguns casos
- Rotavírus: devem ser evitadas aglomerações e o contato com a água da chuva contaminada. Sinais: febre, diarreia e vômito. Tratamento: hidratação e existe vacina para se tomar na infância

Os pesquisadores procuram, ainda, avaliar a performance do instrumento Geostationary Lightning Mapper (GLM), que está a bordo de um satélite da agência espacial Norte Americana (NASA). O GLM é um sensor óptico capaz de identificar rápidas mudanças de brilho no topo das nuvens para detectar os raios que ocorrem durante uma tempestade, o que fica mais evidente nessa época com o aumento da intensidade de chuvas em Belém.

O estudo é coordenado pelo professor e coordenador do Laboratório de Pesquisa em Descargas Atmosféricas (LPDA), Adônias Leal, juntamente com os alunos Gabriel Arcanjo, graduando



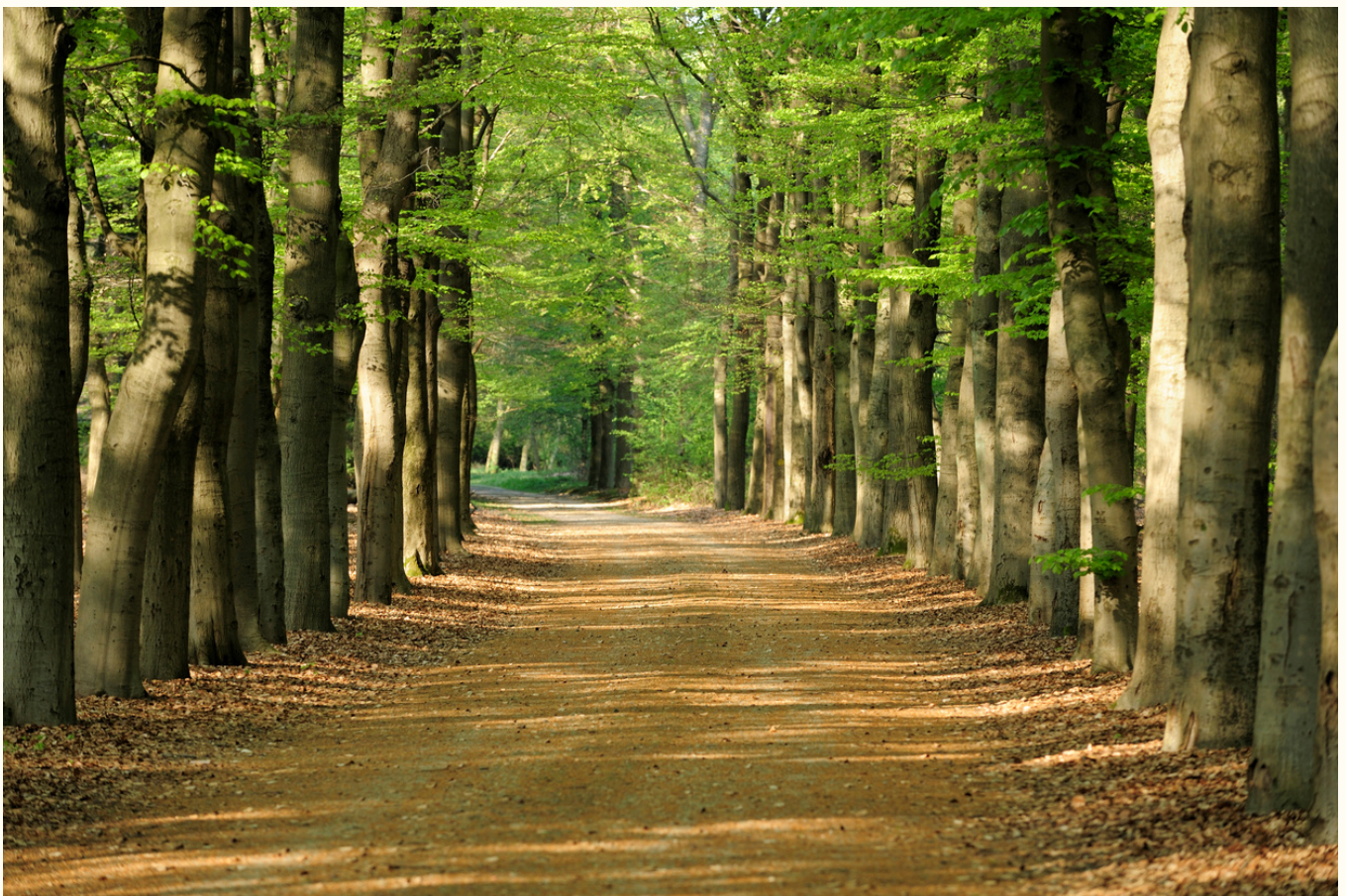
da Faculdade de Engenharia Elétrica e Biomédica (FEEB) e Wendler Matos, vinculado ao Programa de Pós-Graduação em Engenharia Elétrica (PPGEE). Além da colaboração dos pesquisadores Márcio Lopes e Marcelo Saba. As imagens são capturadas por uma câmera de alta velocidade instalada no Sipam, que foi cedida pelo pesquisador Marcelo Saba do Inpe.

FUNERÁRIA 24H CAMINHO DA PAZ

Perder um ente querido é uma experiência difícil e delicada. Na Funerária Caminho da Paz, estamos aqui para oferecer o suporte e o respeito que você e sua família merecem durante esse momento tão sensível.

Caminho da Paz - Sua Companhia Neste Momento Difícil.

FALE CONOSCO: (91) 98225-1258



**Ligue para nós a qualquer momento para obter
mais informações ou agendar uma consulta.
Estamos aqui para ajudar.**

Pará: indígenas são investigados por associação criminosa, milícia privada, posse ilegal de arma e tentativa de homicídio em Tomé-Açu

Pará: mulher entra em hospital do Marajó para operar a clavícula e sai sem o útero



ela, a terra indígena onde vivia, a comunidade "Iting", em Tomé-Açu, foi invadida em uma disputa interétnica.

Segundo a PF, os dois indígenas são investigados crimes como tentativa de homicídio, associação criminosa, milícia privada, posse ilegal de arma de fogo, dentre outros.

O que motivou o pedido de prisão das duas lideranças indígenas são os crimes contra a própria comunidade e os povos tradicionais da região, informou a PF.

"Em relação aos conflitos, nós identificamos que tanto Marquês Tembê e quanto Paratê Também são os maiores motivadores contra a comunidade indígena e o povo quilombola da região", diz o delegado Vinícius Lima.

Para uma indígena que não quis se identificar, a prisão de Marquês Tembê e Paratê Também não resolve o problema na comunidade.

"Apesar de eles terem sido presos, os grupos criminosos continuam dentro de nossos territórios. As lideranças foram presas, mas o grupo continua ali, fazendo ameaça", lamenta.



Um episódio de erro médico no Hospital Regional do Marajó deixou Rosângela Pureza, moradora de Breves e mãe de quatro filhos, em uma situação delicada e com consequências devastadoras. O equívoco ocorreu durante uma cirurgia na clavícula, que resultou na retirada errônea do útero de Rosângela.

O incidente, ocorrido na última semana, teve como ponto crucial uma falha de identificação que levou à troca de prontuários e, por conseguinte, à realização de uma cirurgia diferente da prevista. Rosângela, que buscava apenas a recuperação da clavícula para retornar rapidamente às suas responsabilidades diárias, agora enfrenta uma jornada de recuperação de quatro a seis meses, marcada por dores físicas e abalo psicológico.

A médica ginecologista responsável pela operação admitiu o erro à família de Rosângela, sendo este momento registrado em áudio por um dos familiares. Na gravação, a médica explicou a confusão na identificação, atribuindo a troca a uma enfermeira que teria encaminhado a paciente com o prontuário errado para a sala de cirurgia.

A família, compreensivelmente abalada, não aceitou as tentativas de minimização do erro por parte da médica. A profissional ainda tentou justificar que a retirada do útero trazia benefícios à saúde de Rosângela, alegando que ela estaria livre de câncer e hemorragias, além de não entrar imediatamente na menopausa. No entanto, tais argumentos não foram suficientes para amenizar a devastação causada pelo equívoco.

Rosângela, além das dores físicas, agora lida com a impossibilidade de ter mais filhos por causa da negligência médica. A família já iniciou os procedimentos legais, buscando a orientação de um advogado para responsabilizar o hospital pelo erro cometido.

A Sespa prometeu que, assim que o caso for esclarecido, serão tomadas as medidas cabíveis.

Por Redação

De acordo com a Polícia Federal, a exploração do dendê está por trás dos conflitos entre indígenas na região de Tomé-Açu, no nordeste do Pará. Nesta última segunda-feira (29), dois indígenas foram presos em uma operação da PF.

"Eles ingressam em áreas não indígenas, reivindicando como território indígena, e essas áreas têm em sua maioria plantação de dendê. Essa atuação desses grupos, nessas invasões a plantações de dendê, ocorre há pelo menos dois

anos", diz o delegado da PF Vinícius Lima.

Os casos recentes de conflitos entre povos indígenas na região são investigados pela Polícia Federal. No início de janeiro, um grupo de pistoleiros, comandado por um indígena, deixou três pessoas feridas dentro de uma aldeia.

"A gente percebe que essa luta deles, na verdade, esse conflito que eles estão causando não é por território, é somente por meio lucrativo", afirma uma mulher que prefere não se identificar. Segundo

DCF
13ª EDIÇÃO
2024

INSCRIÇÕES ABERTAS
ATÉ 16/02/2024

TODO CORPO
TEM DESLOCAMENTO
TEM TRAJETÓRIA

A provocação gira em torno do corpo como um território pessoal, de experiências íntimas e únicas, ao mesmo tempo combinado, por estar alinhado ou confrontado com a experiência social.

LÍVIA AQUINO
CURADORA CONVINDADA

15 ARTISTAS SELECIONADOS,
SENDO 06 PRÊMIOS AQUISIÇÃO

EDITAL E INFORMAÇÕES
dcf.dol.com.br

PARCERIAS INSTITUCIONAIS

MUSEU UFPA BELÉM PREFEITURA SIM SECRETARIA DE CULTURA GOVERNO DO PARÁ

COLABORAÇÃO

REALIZAÇÃO

ORÇAMENTO

SOL Diário do Pará RBA GRUPO BBF

Nosso alvo é o bem-estar do seu condomínio

Solicite uma proposta de filiação sem compromisso e conheça todas vantagens de ser um condomínio associado.

SINDCON SECovi PA
SINDICATO DA HABITAÇÃO

TV Rui Barbosa, 877 ☎ (91) 4008-4600 🌐 www.sindconpara.com.br

ORTOCLÍNICA DO PARÁ
CENTRO DE MEDICINA ESPORTIVA

CIRURGIA ORTOPÉDICA E TRAUMATOLÓGICA, VÍDEO-ARTROSCOPIA, FISIOTERAPIA, PILATES, REFORÇO MUSCULAR E RAIO-X.

Atendimento 07:00 s 19:00h • Atendemos: Convênio e Particulares
Diretor técnico: Dr. Ricardo Ribeiro

Rua Boaventura da Silva, nº 714 entre Alm. Wandenkolk e Dom Romualdo de Seixas - Umarizal - Belém / PA.
Fone/Fax: (91) 3222-2235 / 3223-4839 / 3225-4593 / 3241-2328
www.ortoclinicadopara.com.br

GRÁFICA & CIA

IMPRESSOS DE ALTA QUALIDADE!

Terceirização de impressos

98407-7873

HEIDELBERG OFFSET 4 CORES

Sucuri é resgatada de dentro de bueiro no bairro do Telégrafo, em Belém



Uma sucuri que estava dentro de um bueiro no bairro do Telégrafo, em Belém, foi resgatada pelo Batalhão de Polícia Ambiental (BPA), da Polícia Militar do Estado, na manhã de terça-feira (30).

A localização do animal chegou ao conhecimento das autoridades pelo Centro Integrado de Operações (Ciop), por volta das 10h. Um vídeo foi compartilhado nas redes sociais e mostra o trabalho dos militares no resgate da cobra.

Pelas imagens é possível ver um policial cutucando o réptil, enquanto outro agente faz a captura. Depois de recolhida, a sucuri é colocada dentro de um recipiente. Todo trabalho da PM é visto por moradores das imediações.

Após o resgate, o animal foi solto em seu habitat. O comandante do

BPA, tenente-coronel Moura, reforçou como a população deve agir em casos como esse. “A maneira correta de proceder é acionar o 190. A população nunca deve pegar o animal com as próprias mãos, porque pode conter um risco tanto para o animal quanto para a pessoa. Porque, até então, não se sabe se é um animal peçonhento. Nesse caso em específico (Telégrafo) não era um animal peçonhento, mas poderia trazer um risco para o animal”, contou.

Conforme previsão no Art.29 da Lei nº 9.605/98, matar, perseguir, caçar, apanhar, utilizar espécimes da fauna silvestre, nativos ou em rota migratória, sem a devida permissão, licença ou autorização da autoridade competente é crime ambiental.

Advogada postou foto na delegacia antes de ser morta junto com cliente após depoimento

A advogada assassinada ao sair de uma delegacia na companhia de um cliente que tinha acabado de prestar depoimento publicou uma foto em suas redes sociais pouco antes do crime. Na imagem escurecida, aparecem os pés de duas pessoas e a localização em "Delegacia de Polícia Civil", acompanhada da legenda: "A sociedade e a sua mania de condenar um indivíduo apenas com base no 'disse me disse'".

O caso aconteceu em Santo Antônio, na região Agreste do Rio Grande do Norte. Brenda saiu da delegacia com o cliente, Janielson Nunes de Lima, de 25 anos, apelidado como "Gordinho da Batata". Os dois foram alvos de tiros quando estavam dentro de um carro, próximo ao local do depoimento, na tarde desta terça-feira (30).

Janielson era suspeito de envolvimento na morte do vaqueiro João Victor Bento da Costa, de 19 anos, durante uma vaquejada, no último domingo (28), e havia sido detido pela Polícia Militar na cidade de Arez nesta terça-feira. Ele foi conduzido até a Delegacia de Santo Antônio, que fica distante cerca de 30 quilômetros, mas liberado no mesmo dia, porque não havia mandado de prisão e nem flagrante vigente pelo crime.

A Ordem dos Advogados do Brasil no Rio Grande do Norte anunciou luto oficial de três dias.

"A OAB do Rio Grande do Norte, a OAB nacional e a advocacia não sossegarão enquanto não houver a necessária punição aos culpados por tal gesto. Nós não podemos aceitar que a violência tome conta do nosso dia-a-dia. A nossa sociedade precisa reagir e a advocacia é absolutamente interessada que isso aconteça", afirmou o presidente da OAB no RN, Aldo Medeiros.

Belém ultrapassa média nacional e torna-se capital com maior índice de chuvas em janeiro



Belém está tendo o janeiro mais chuvoso do país desde 1967, segundo o Instituto Nacional de Meteorologia (Inmet). A capital paraense registrou 649,3 mm, sendo que a média climatológica é de 393,8 mm. Entre as demais cidades que se destacam nesse ranking estão: Alto da Boa Vista (RJ), com 498,3 mm; Palmas (TO): 423,0 mm; Brasília (DF): 389,7 mm; Belo Horizonte (MG): 345,5 mm; e Florianópolis (SC): 301,6 mm. Os dados foram divulgados pelo Inmet na tarde desta quinta-feira (31).

Até as 9h da última segunda-feira (29), a capital paraense acumulava 616,9 mm em volume de chuva, ficando à frente de cidades como Rio de Janeiro (425 mm), Palmas (422 mm), Porto Velho (347 mm) e Belo Horizonte (344 mm). De acordo com dados do Inmet, Belém já tem os maiores volumes de chuva registrados nas estações meteorológicas do instituto, em todo o mês de janeiro.

A previsão é que o mês de fevereiro será marcado pela continuidade das chuvas que foram observadas no mês de janeiro, como aponta o meteorologista José Raimundo Abreu, do 2º Distrito de Meteorologia (2º Disme), do Inmet. "Ou seja, predominarão manhãs com sol entre nuvens; já da tarde para noite o clima ficará nublado, encoberto, podendo ocorrer chuvas em toda a região metropolitana", afirma. O especialista confirma, ainda, a chuva para além do esperado em janeiro.

"A média esperada para o mês de janeiro era 393,8 mm, mas registrou 630mm, ou seja, 60% acima da média. No mês de fevereiro as chuvas continuam, mas ficam um

pouco abaixo do volume observado em janeiro, ou seja, em torno de 550mm. Os primeiros 15 dias serão de muitas chuvas, devido à zona de convergência intertropical e outros fenômenos meteorológicos, que normalmente são sazonais, e que costumam ocorrer no mês de fevereiro", completa José Raimundo.

José Raimundo destaca, ainda, que já havia sido previsto anteriormente que Belém lideraria o ranking pluviométrico entre as capitais brasileiras. "E, nesse mês de fevereiro, o volume acumulado de chuvas na região litorânea deve superar o de Belém. Soure, Marudá e Salinas, por exemplo, são regiões que deverão registrar até 600 milímetros a mais de chuvas no mês de fevereiro. Mas, Belém também vai ficar acima da média no mês de fevereiro", finaliza o meteorologista.

Motivação

Ainda segundo o Inmet, a formação de dois episódios de Zona de Convergência do Atlântico Sul em janeiro de 2024, a atuação da Zona de Convergência Intertropical, somado ao calor intenso e à umidade propensos à formação de nuvens, resultaram em chuvas torrenciais em vários locais do Brasil. De modo geral, o Inmet aponta que o mês de janeiro foi marcado por grandes volumes de chuva em todo o país.

Segundo o Instituto, dois episódios da Zona de Convergência do Atlântico Sul (ZCAS) favoreceram a ocorrência de chuvas intensas entre as regiões Norte, Centro-Oeste e Sudeste, e também em áreas do Nordeste.

Gasolina, diesel e gás de cozinha devem ficar mais caros nesta quinta-feira; entenda



O aumento das alíquotas do Imposto sobre Circulação de Mercadorias e Serviços (ICMS) cobrado pelos Estados sobre os preços da gasolina, do óleo diesel e do GLP (Gás Liquefeito de Petróleo), conhecido como gás de cozinha, deixarão esses produtos mais caros a partir desta quinta-feira (1º). No caso do gás de cozinha, que terá o maior reajuste, o imposto aumentará R\$ 0,16 por quilo. Ou seja, num botijão de 13 kg, o custo deve subir R\$ 2,03 (reajuste de 2%).

A mudança foi aprovada em outubro pelo Conselho Nacional de Política Fazendária (Confaz) e representa o primeiro reajuste do ICMS dos combustíveis desde 2022, quando foi fixado o teto de 18% na cobrança do imposto a produtos essenciais. Desde então, as alíquotas deixaram de ser em percentual sobre o preço estimado e passaram a ser em reais por litro.

Veja o reajuste do ICMS por combustível:

- gasolina: imposto subirá de R\$ 1,22 para R\$ 1,37 por litro
- diesel: imposto aumentará de R\$ 0,94 para R\$ 1,06 por litro
- GLP: imposto sairá de R\$ 1,25 para R\$ 1,41 por quilo, o que representa um aumento de R\$ 0,16 por quilo e de R\$ 2,03 por botijão de 13 kg.

ENTEROMAX



Nº 1 PARA DIARRÉIA EM CÃES

(91) 98263-0566

Shopping da Saúde
F. Cardoso & Cia. Ltda.
O Shopping do Bem Estar.

Medicamentos
Material Elétrico

Móveis e Equipamentos Hospitalares
Diets Enterais e Parenterais
Bombas de Infusão e Seringa



Av. Almirante Barroso, 750 - Marco - Belém - Pará - Brasil
Fone/Fax: (91) 32302-1344 • Show Room: (91) 3202-1306 ou 1322
www.fcardoso-online.com.br • fcardoso@fcardoso-online.com.br



TANIA TÄTSCH
taniatatsch@gmail.com

ESSÊNCIA DE SEREIA

“O lha o canto da sereia, lalaô, oquê, ia-loá... em noite de lua cheia, ouço a sereia cantar...” Essa música, “Lenda das Sereias, Rainha do Mar”, sucesso de Marisa Monte, cai muito bem nessa semana de lua cheia, e às vésperas de 02 de fevereiro, dia de festejo de Iemanjá – orixá (divindade africana) respeitada e cultuada nas matrizes africanas e umbanda. “Yèyé omo ejá” significa “mãe cujos filhos são como peixes” no idioma Iorubá. Considerada mãe de todos e a que protege as famílias. E no sincretismo religioso, é Nsa. Sra. das Candeias ou dos Navegantes. E é no embalo dos braços da rainha do mar e no balanço das ondas que a coluna traz a vibe das sereias, ou melhor, da “Mermaidcore” - trendy queridinha das famosas como Yasmin Brunet, Monique Alfradique, Juliette, Marina Ruy Barbosa Barbosa, entre outras influencers, que optaram por vestuários de brilho com aplicações de lantejoulas de efeito de escamas, além de texturas e elementos que remetem ao oceano para compor seus looks do Réveillon, etc.

A estética mermaidcore (“essência de sereia”), na prática traz um mix de estilos na sua composição, que vai do boho ao praiano, trazendo cores do oceano, tecidos fluidos, iridescentes, metalizados ou com efeito holográfico como suas principais características. Enquanto que o “sereismo” tornou-se atemporal no universo do beachwear, pois ganhou vida própria a partir de suas inúmeras formas de interpretações em coleções de resort marítimo de renomadas grifes internacionais. Além do seu sucesso no universo infantil feminino, com a personagem de “A pequena sereia” (Ariel) da Disney, bem como na mitologia grega. Digamos que o sereismo tornou-se um código de vestimenta para uma festa no fundo do mar. Ainda que a estética sirena esteja fazendo sucesso no TikTok de 2023. Vale ressaltar que os seres místicos do oceano sempre marcaram presença nas coleções sazonais de renomadas marcas, com destaque para Versace (verão 2021); Iris Van Herpen Couture (verão 2020); Bottega Veneta; as sereias urbanas de jeans da Blumarine (verão 2023); e as góticas de David Koma (verão 2023). E agora, recentemente, nas fashion weeks do verão 2024, como a Fendi e Miss Sohee.

E não para por aí: tem looks criativos do verão 2023/24 de marcas brasileiras como Ateliê Mãos de Mãe, Renata Buzzo e Artemisi, desfiladas na São Paulo Fashion Week (SPFWN56), a moda praia Sau Swin do Dragão Fashion Brasil Festival, entre outras. Essa moda inspirada nas sereias promete ser a febre do verão e até do carnaval de 2024. Enfim, a proposta do mermaidcore é ir além das roupas, o dress code traz vestidos longos esvoaçantes, saias e vestidos de rabo de peixe ou calda de sereia, peças hand made de macramê e crochê, que lembram escamas ou redes de peixe com aplicações, vestidos brilhantes, escamas metalizadas, tops coloridos e acessórios com pérolas, conchas, peças de tons de azul-mar, verde-água e violetas, brilhos e paetês, elementos que nos remetem ao universo marítimo. As makes são metalizadas de efeito gloss e cabelos molhados com gel. Curtiu? Vai aderir? Dá uma conferida em alguns looks selecionados para você se inspirar, acrescentar no seu visual e mergulhar nessa onda de estilo sirena.



Sau Swin



Miss Sohee



David Koma



David Koma



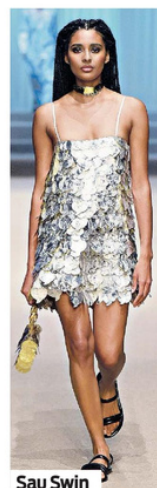
Miss Sohee



Artemisi



Fendi



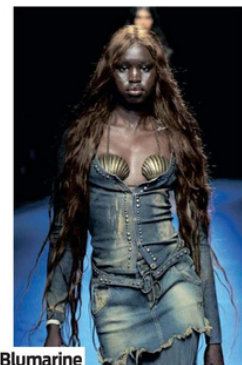
Sau Swin



Fendi



Renata Buzzo



Blumarine

Pablo Vittar agita a web com clique sensual sem calcinha: "Pede pra mim, moção?"

Pablo Vittar agita a web com clique sensual sem calcinha: "Pede pra mim, moção?"

Pablo Vittar mais uma vez causou alvoroço na web ao publicar nesta quarta-feira (31), um clique ousado em seu perfil no Instagram. A cantora surpreendeu os fãs ao posar em uma cadeira, usando apenas uma camiseta branca, sem calcinha.

Na legenda, a estrela pop brincou com uma referência a seu hit "Pede pra eu ficar (Listen to Your Heart)", escrevendo: "Pede pra mim, moção?". A publicação imediatamente gerou grande repercussão.

Nas fotos, as tatuagens da artista ficaram em evidência, e a ousadia do registro rendeu uma enxurrada de elogios nos comentários. "Que bomba sos", escreveu um. "Peço sempre vida", afirmou outro. "Não vejo defeitos mãe", declarou um terceiro.

Anitta diz estar vivendo romance secreto: É tão gostoso viver sem ninguém ficar sabendo

Anitta está vivendo um novo amor? Bom, foi o que a cantora deu a entender no último domingo, dia 28, em uma entrevista que foi ao ar no Fantástico. Durante o bate-papo, a cantora contou ao jornalista que estava escolhendo manter tudo em sigilo dessa vez. Famosas por manter seus relacionamentos públicos, ela comentou:

- Eu sempre expus muito da minha vida para todo mundo. Mas depois chegou uma fase da minha vida que aprendi que é tão gostoso viver sem ninguém ficar sabendo. Então eu tô vivendo, sim, meu rolê que é só meu, ninguém descobriu, está maravilhoso. E que continuem sem descobrir.

O ano promete ser agitado na carreira da cantora. Nos próximos meses, ela vai se desdobrar para levar o projeto Ensaios da Anitta para dez cidades brasileiras. - Agora eu só vou fazer show que eu tiver afim. Só vou sair de casa para o que eu tiver a fim de trabalhar. Esse show do carnaval, eu amo demais, declarou a cantora.

Juju Salimeni: reinado ao lado de noivo e gastos de R\$ 100 mil com o carnaval

Juju Salimeni é ausência sentida no carnaval carioca. Ela já foi musa da Unidos da Tijuca e nutre um carinho especial pela Sapucaí. "Não desisti do carnaval do Rio, amo e conheço muitas pessoas envolvidadas nas escolas. Mas me demanda, além de tempo e dedicação para estar presente nos ensaios técnicos, toda uma logística e gastos. Porque não sou só eu, tem uma equipe comigo e teria que me dividir com o carnaval em São Paulo, e eu não sei mais se tenho esse pique", justifica ela, que volta ao Sambódromo paulista este ano como rainha de bateria da Barroca Zona Sul.

Foram três anos longe do carnaval. Salimeni desfila desde 2011 e ama. Desde novembro vem se preparando

de forma espartana, focada. "Eu tenho um estilo de vida que me permite estar sempre preparada, mas nesses últimos meses a gente intensifica mais os treinos e principalmente a dieta. Meu objetivo era perder peso para ficar mais definida e iniciei um processo de perda de peso. Perdi cinco quilos e até o desfile, na próxima semana, já terei perdido mais", conta.

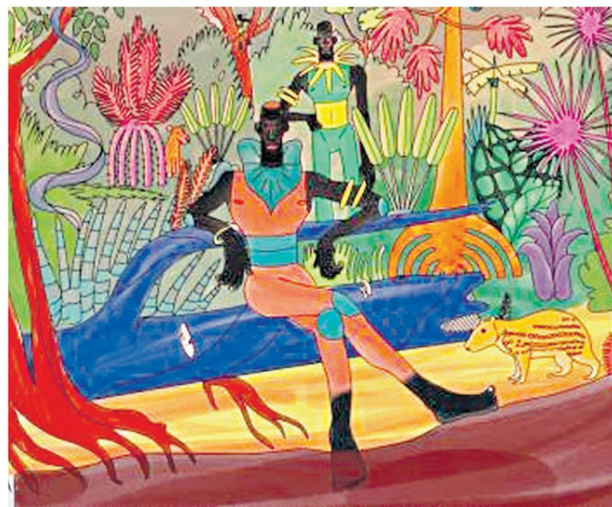
A musa fitness é rainha das mais presentes e diz que não quer fazer as contas do quanto gasta com o carnaval, mas faz uma projeção de ter desembolsado cerca de R\$ 100 mil até agora com os looks e beleza para os ensaios: "Quero nem fazer essa conta! Mas acredito que seja um valor aproximado

disso. Fora a fantasia do próprio desfile".

Este será o primeiro ano em que Salimeni terá a companhia do noivo Diogo Basaglia no desfile. "Ele não era do carnaval e está vivendo tudo isso agora. Ainda não sei se ele vai desfilar perto de mim ou ficar em algum camarote. Mas acho importante ele estar ali, vindo de perto. Vou tentar levá-lo comigo", diz a rainha, que pretende começar os preparativos de seu casamento no segundo semestre: "Já moramos juntos desde o início e desejamos fazer uma celebração. Já era para ter acontecido, mas não tivemos tempo. Mas depois do carnaval já vamos começar a ver isso".



"Mostra Pulsar" apresenta trabalhos contemplados no Prêmio FCP



O curta "Mistérios de Boa Vista" está na exibição que ocorre na Casa das Artes

CURTAS

AGÊNCIA PARÁ

Como forma de divulgar os trabalhos audiovisuais dos contemplados pelo Prêmio FCP de Incentivo à Arte e à Cultura, a Fundação Cultural do Pará realiza hoje, 31, e amanhã, 1º, a "Mostra Pulsar". O evento ocorre a partir das 19h, no auditório da Casa das Artes, em Belém, com entrada gratuita.

A "Mostra Pulsar" exibirá seis curtas-metragens produzidos por diretores de diversas Regiões de Integração (RI) do Estado, entre elas os municípios de Marabá, Igarapé-Miri, Cametá, Bragança e Marapanim. Nos documentários - como "Exu

não é o Diabo" e "Casario antigo de Marabá" - será possível identificar a valorização das diversas culturas da Amazônia, mostrando o modo de vida do povo e a relação com a natureza.

Ao mesmo tempo, as ficções selecionadas, como é o caso do curta "Matinta Pereira", apresentaram um apuro técnico e estético. Também estão na mostra os filmes "Reconstruindo comunidades: fenômeno da terra caída", "Mistérios de Boa Vista" e "Sangria".

"Essa é uma mostra realizada há seis anos na Casa das Artes. O objetivo principal é apresentar um panorama da cena de audiovisual do Pará, mas especialmente de Belém. Este ano, a gente

mudou para colocar em destaque os filmes produzidos no ano passado com o nosso edital de incentivo à arte e à cultura. A ideia é continuar com essa mostra, colocando em destaque o que há de melhor em todo o Estado do Pará", disse Felipe Pamplona, técnico em gestão cultural da Casa das Artes.

NA TELA

Mostra Pulsar 2024

Quando: Hoje e amanhã, às 19h.

Onde: Auditório da Casa das Artes (R. Dom Alberto Gaudêncio Ramos, 236 - Nazaré).

Quanto: Gratuito.

atorres cursos

INVISTA EM SEU FUTURO COM NOSSOS CURSOS 100% PRÁTICOS

DESIGN GRÁFICO WEB

INFORMÁTICA AUDIOVISUAL

VAGAS LIMITADAS!

INSCRIÇÕES ABERTAS!

- Design Gráfico
- Iniciação ao desenho
- Edição e efeitos em vídeo
- Marketing para redes sociais
- Photoshop
- Informática básica
- Informática avançada
- Excel
- Fotografia
- WordPress para criação de sites
- Dicção e oratória
- Auxiliar administrativo
- Flyers animados para mídias digitais

www.atorres.com.br

3228 0494/98836 5237

Inscrições: Ed. Paladium Center, Av. Gov. José Malcher, nº 815, esquina com a Av. Visconde de Souza Franco (DOCA), sala 205, 2º andar.